



MUNDO **Proactiva**

CAMBIO CLIMÁTICO Y
BioDiversidad



Programa Talentos 2011

**EMPRESA Y COMUNIDAD:
UNA ECUACIÓN GANADORA**

Sumario

ACTUALIDAD 6 - 13 NUESTRA GENTE 14 - 15 INNOVACIÓN 16 - 17 NUESTROS SERVICIOS PARA LA CIUDAD 18 - 21

MUNDO **Proactiva**

nº 11

Publicación

Proactiva Medio Ambiente

Dirección

Janis Rey Lozada

Jefa de Redacción

Rocío Martínez

Coordinación

Cristina Ballesteros Azancot

Contribuciones

Liliana M^a Morelo Martínez, Paula Bercovich, Aude Joel, Julián Lili, María Elena Aguirre, Juan Jair Lizarazo, Andrés Sánchez Arrubia, Paulina Rodríguez, Ignacio Macías, Lidia Pérez Rivera, Manuel Vicente Barrera, Patricia Jurado, Maritza Herrera, María Antonia Caro Sagre, Carolina Vásquez, Luis Alberto Aranda, Mario Parada, Rafael Parra, M^a José Vera, María Gasparik, Thomas Renard, Marta Siguero, Valérie Massicot, Kenneth Krstonosic, Carlos Montejo

Copyright

Proactiva Medio Ambiente

Diseño

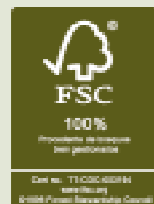
CABTstd

Impresión

Nilo Industria Gráfica - Madrid

Depósito legal:

M-28010-2008



Contacto: info@proactiva.es



ADMINISTRACIÓN RRHH ATENCIÓN AL CLIENTE
DIRECCIÓN TÉCNICA RSC COMUNICACIÓN
PREMIOS Y RECONOCIMIENTOS CERTIFICACIONES



M^a José Vera
Departamento de Administración Sede



"SMART DRIVE"

Sistema de seguimiento de flota de vehículos en Proactiva Brasil



MONTERÍA
ADOPTA SU PLAN DE CAMBIO CLIMÁTICO

CAMBIO CLIMÁTICO Y BIODIVERSIDAD 22 - 27



Preservar la biodiversidad:
Responsabilidad de todos



Alrededor del Mundo 2011

COMPROMISO EN ACCIÓN 28 - 35



BIOGÁS DOÑA JUANA (COLOMBIA)
LECTURA DE MEDIDORES
EN CAASA (MÉXICO)

EMPRESA Y COMUNIDAD:
Una ecuación ganadora

CAPITAL HUMANO 36 - 43



Programa Talentos 2011

II Congreso RRHH
Entrevista con Thomas Renard



Ramón Rebuerta

Director General de Proactiva Medio Ambiente

Como cada año por estas fechas es momento de hacer análisis y presentar los presupuestos de la empresa tanto para 2011 como para 2012. Quisiera aprovechar esta edición de **Mundo Proactiva** para hacer un balance de la situación actual del grupo, de sus principales logros, así como de sus retos y oportunidades.

Es bien sabido que América Latina ha registrado una tasa de crecimiento por encima del 5% en promedio en lo que va del año y las perspectivas a corto y medio plazo, según los principales analistas económicos, son alentadoras. Esto supone, para un Grupo con vocación latinoamericana como el nuestro, con una presencia consolidada en los principales países de la región, oportunidades de crecimiento para los próximos años. No obstante, y en contraste con este escenario, la situación económica europea y su impacto sobre nuestros accionistas, añade importantes matices a este primer análisis y nos exige definir de manera clara nuestras prioridades y principales líneas de actuación.

Proactiva Medio Ambiente debe ser la empresa de referencia del Desarrollo Sostenible en América Latina

La primera de ellas debe estar sin duda orientada a la gestión rigurosa de nuestros activos y al fortalecimiento de una cultura de la eficiencia interna, basándonos para ello en los programas puestos en marcha, como el *Plan de Eficiencia*, el *Programa de Compras*, el *Programa de Riesgos* o el *Sistema de Gestión Ambiental*. Contamos con las herramientas, con la inteligencia y con el equipo humano para consolidar los logros alcanzados.

La segunda prioridad debe estar orientada a un desarrollo selectivo de nuestro negocio, apuntando hacia los países con un crecimiento sólido y a los sectores en los cuales somos competitivos. Operamos contratos ejemplares tanto en el sector del agua como de los residuos; tenemos experiencia en la captación y valorización energética del biogás de los Rellenos Sanitarios y nos estamos preparando para la era post-Kyoto. Tenemos importantes referencias en la gestión comercial de los servicios del agua y estamos trabajando en una nueva gama de servicios para el tratamiento de



los residuos. Debemos apoyarnos en estas referencias y adaptar nuestros servicios a las exigencias y a las distintas problemáticas que enfrentan las ciudades latinoamericanas. Pero debemos igualmente apostar por la innovación, introducir nuevas tecnologías a nuestros servicios y aportar soluciones que creen valor a nuestros clientes. El uso de paneles solares en nuestras instalaciones, la generación eléctrica a partir del biogás, el uso de geolocalizadores en nuestra flota de vehículos, la gestión de la huella de carbono de nuestras operaciones y de las ciudades como un marco para definir sus estrategias de desarrollo sostenible, son algunas de las aportaciones que estamos haciendo a nuestra oferta y con las cuales añadimos valor a la gestión urbana de nuestros clientes municipales.

La tercera prioridad debe estar orientada a fortalecer y a renovar la confianza de nuestros principales grupos de interés: nuestros trabajadores, nuestros clientes y nuestros usuarios. Para ello, estamos apoyando firmemente la

formación interna, a través de distintos programas, entre los que destacan el *Programa Talentos*, con el cual esperamos potenciar las capacidades de jóvenes del grupo susceptibles de asumir puestos de responsabilidad en el futuro. De igual manera el *Programa Galileo*, cuya primera edición tuvo gran éxito y cuya segunda convocatoria lanzaremos en este último trimestre del año con el fin de dar a conocer a nuestros trabajadores las mejores prácticas desarrolladas en las diferentes empresas de **Proactiva**, conectarles con sus compañeros en otros países y fortalecer el sentido de pertenencia a un Grupo con dimensión latinoamericana. Del mismo modo, seguiremos considerando la seguridad laboral como eje prioritario de nuestra gestión interna. "Accidentes Cero" debe ser nuestro reto cotidiano.

No quiero terminar sin hacer mención a los distintos programas de Responsabilidad Social puestos en marcha en diferentes países, orientados en particular a los trabajadores y a las poblaciones más vulnerables. **Proactiva Medio Ambiente** más que una empresa líder en servicios ambientales, debe ser la empresa de referencia del Desarrollo Sostenible en América Latina. Esto significa velar por el equilibrio económico de los servicios que nos son confiados, pero sobre todo ser ejemplares en términos técnicos, ambientales, humanos y sociales.



ADMINISTRACIÓN

Colombia
SEMINARIO DE ADMINISTRACIÓN

Colombia ha sido la sede del encuentro de los responsables del área de administración. Durante una semana todos los participantes tuvieron la oportunidad de conocer los planes y objetivos del departamento y en particular de recibir una formación contable impartida por el equipo de la sede de Madrid, cuyo objetivo ha sido adquirir las competencias necesarias para la elaboración de los reportes.

El departamento de administración de Proactiva Medio Ambiente, dentro del objetivo de adecuar y homogeneizar la información contable financiera de las sociedades del Grupo, pretende actualizar y optimizar el reporting contable, tanto a nivel local, como a nivel Grupo. Esos objetivos permitirán el reporte homogéneo y preciso de la situación financiera de las entidades, produciendo al mismo tiempo cuentas individuales acordes con las normas contables y exigencias reglamentarias de la información a nivel Grupo.

Durante una semana de aprendizaje, los participantes fueron formados en base a un temario específico. Los resultados de esta formación deberán verse reflejados en el proceso de reporting habitual.

RRHH

NUEVO LEMA DE SEGURIDAD

El concurso para elegir el Lema de Seguridad ha sido lanzado con mucho éxito.

Este concurso ha tenido por objetivo adoptar un nuevo lema y una nueva imagen que permita fortalecer los programas de Prevención y Seguridad Laboral y alcanzar los objetivos planteados por el equipo de Recursos Humanos. Las propuestas fueron presentadas por los trabajadores, un aspecto que se consideró clave para implicarlos y comprometerlos con todas las iniciativas relacionadas con su salud y seguridad. La participación ha sido muy alta, lo que muestra una vez más el compromiso y el gran entusiasmo que caracteriza a los trabajadores de Proactiva en América Latina.

Los resultados serán anunciados en *la Semana de la Seguridad Laboral*.



DIRECCIÓN TÉCNICA

Ecuador
SEMINARIO DE LA ACTIVIDAD AGUA

Interagua, Guayaquil, acogió el primer *Seminario de la Actividad Agua*, organizado por la Dirección Técnica del Grupo Proactiva Medio Ambiente.

Gerentes de contrato de la actividad agua, junto a Directores Técnicos, de operaciones, de gestión comercial de los cuatro países en los que Proactiva gestiona diversas operaciones y servicios en el sector agua (Colombia, Ecuador, México, Perú), tuvieron la ocasión de compartir e intercambiar conocimientos, prácticas, métodos de gestión e innovaciones desarrolladas en las distintas operaciones del Grupo.

En ese contexto se analizaron las tendencias del sector, las oportunidades de desarrollo, así como las distintas soluciones a proponer a las ciudades latinoamericanas en la gestión de los servicios de agua potable y saneamiento.

En el marco del seminario, se pudo conocer y visitar las instalaciones operadas por Interagua en Guayaquil.



ATENCIÓN AL CLIENTE

Ecuador
NUEVA AGENCIA DE ATENCIÓN AL CLIENTE DE INTERAGUA



Interagua ha inaugurado una nueva agencia de *Atención al Cliente*, ubicada en el centro de la ciudad de Guayaquil con el fin de ofrecer un mejor servicio a sus clientes y usuarios.

Las modernas instalaciones tienen capacidad para albergar al menos 100 clientes en sala, cuentan con 20 módulos de atención personalizada y uno de información general, rampas para personas con dificultades de movilidad y una sala de reuniones para grupos comunitarios de 60 personas.

También se ha puesto a disposición un área recreativa infantil para mayor seguridad y entretenimiento de los niños que acuden con sus padres a la oficina de atención al cliente. Este espacio dispone de material didáctico, videos educativos infantiles sobre el cuidado del agua y la conservación del medio ambiente.

Para facilitar la comunicación a los clientes, la nueva agencia cuenta con tres cabinas telefónicas con discado directo, donde el usuario se comunica con el *call center*, y adicionalmente se han instalado tres terminales de consultas en línea a través de las que se pueden realizar consultas de saldo, imprimir estados de cuenta, sustituto de pago o facturas, tramitar solicitudes, reclamos, convenios de pago flexibles y consultas en general.

Con el estreno de esta nueva agencia de *Atención al Cliente*, Interagua demuestra que la eficacia en la prestación del servicio y la satisfacción del cliente son pilares fundamentales de la organización.



COMUNICACIÓN

BUENAS PRÁCTICAS 2011



Con el fin de conocer y compartir conocimiento, experiencias y prácticas ejemplares de las diferentes áreas de la empresa, en 2010 se lanzó el primer proceso de identificación y selección de las Buenas Prácticas del Grupo y se puso a disposición de todos los colaboradores la *Plataforma de Buenas Prácticas* en la que se recogen fichas detalladas de cada una de las prácticas seleccionadas. En esa primera convocatoria fueron identificadas y difundidas un total de 41 prácticas ejemplares en diversas áreas: medio ambiente, RRHH, gestión comunitaria, comunicación y operaciones de agua y residuos. Una nueva convocatoria ha sido lanzada con éxito en 2011. Han sido presentadas 56 propuestas de Buenas Prácticas, de las cuales, fueron validadas 39 y 11 reconocidas como "MEJORES Buenas Prácticas".

Destacan este año: los eventos carbono neutro, las auditorías ambientales cruzadas, la protección de la biodiversidad, la eficiencia energética en estaciones de bombeo de agua, la entrega de menciones ambientales a clientes, la certificación de competencias, entre otras.

Las fichas pueden consultarse en la *Plataforma de Buenas Prácticas* disponible en *athenea*. No dejes de visitarla, conocer las prácticas que conciernen a tu área de trabajo y ponerlas en práctica. Ponte en contacto con el responsable indicado en cada ficha y pide apoyo y más información.

RSC

ACUERDO MARCO CON AENOR

Proactiva Medio Ambiente ha suscrito un convenio marco con AENOR, ente certificador de referencia en España, con el fin de mejorar y fortalecer los procesos de certificación de sus empresas en América Latina en las Normas: **Medio Ambiente ISO 14000, Calidad ISO 9000, Seguridad laboral OSHAS 18000**. Este Convenio podrá extenderse a otras Normas y procesos de verificación en función de las necesidades del Grupo.

Con esta iniciativa se espera generar sinergias internas, realizar eficiencias hasta por un 30% de los costos actuales en certificación y formación, fortalecer la formación en Sistemas de Gestión, armonizar los procesos y facilitar el *benchmark* interno y externo.

POLÍTICAS DE RSC

En sintonía con los principios de Responsabilidad Social Corporativa, Proactiva Medio Ambiente ha revisado y adoptado nuevas políticas en materia de Medio Ambiente, Gestión de Proveedores, Ética y Derechos Humanos.

Dichas Políticas se aplican a todas las empresas del Grupo y son de obligatorio cumplimiento entre sus colaboradores. Con las mismas se espera fortalecer las acciones locales en materia de Responsabilidad Social y Desarrollo Sostenible.

Disponibles en *athenea*.



COMUNICACIÓN

LA EXPEDICIÓN TARA OCÉANS EN BRASIL Y ECUADOR



Conocer mejor los océanos para protegerlos es el desafío de la expedición **TARA OCÉANS**, patrocinada por varias entidades entre las cuales la **Fundación Veolia Environnement**. Tara Océans hizo escala en Brasil y en Ecuador para una semana de eventos de sensibilización sobre la importancia de preservar los fondos marinos. La misión de la expedición es desarrollar investigaciones científicas sobre los micro-organismos que viven en los océanos para comprender mejor su *modus vivendi*, difundir los resultados de dichas investigaciones a la sociedad y ayudar a preservar los ecosistemas marítimos.

La expedición zarpó en septiembre de 2009 y durará unos tres años a bordo del velero Tara. Su misión es recorrer los océanos del planeta, acogiendo científicos del mundo entero para realizar unas investigaciones punteras. Construido hace 21 años, el barco de 36 metros de eslora, es de aluminio y es capaz de resistir todo tipo de clima e inclemencias, incluidos los extremos como en los polos.

Durante su escala el equipo de Proactiva e Interagua participó en las distintas actividades y organizó charlas, conferencias, encuentros con autoridades locales.



De arriba abajo: durante la Conferencia "Expedición por la vida", dictada en el Centro de Convenciones Simón Bolívar de Guayaquil, en la que participan los científicos de TARA OCÉANS y de la Escuela Superior Politécnica del Litoral (Espol); el alcalde de Guayaquil Jaime Nebot Saad durante la visita; el equipo de Proactiva y el de TARA en la Marina da Gloria, en Río.

RRHH

Perú
JORNADAS DE INTEGRACIÓN

Con el fin de presentar las actividades, valores y principios del Grupo Proactiva Medio Ambiente a todos los trabajadores de Proactiva en Perú, se llevó a cabo en Lima la primera *Jornada de Integración*. Durante tres días se tuvo la ocasión de participar en diferentes actividades, compartir expectativas y descubrir al Grupo: nuestras matrices, nuestros objetivos, nuestras funciones, nuestras responsabilidades, nuestros valores.

Se concluyó con un acto de agradecimiento por el alto grado de participación de todos los trabajadores.

¡Bienvenidos al Grupo Proactiva Medio Ambiente!



RSC

PROYECTO ANÁLISIS DE CICLO DE VIDA HUELLA DE CARBONO - GaBi

Con miras a ofrecer nuevos servicios a nuestros clientes y anticipándonos a las nuevas necesidades del mercado, miembros de varios países en los que está presente Proactiva Medio Ambiente, participaron en la formación de la nueva herramienta **GaBi**. Los participantes fueron: Pilar León (CL), Benjamin Tarelli (ARG), Luis Alberto Aranda (COL), Sergio Miguel Calderón (MX), así como Kenneth Krstonosic y María del Sagrario Vicente de la Sede de Madrid.

GaBi es un software de modelación de procesos que permite la recopilación, el análisis y el seguimiento de la información relacionada con el comportamiento medioambiental de los productos y procesos de una organización, mediante el **Análisis del Ciclo de Vida (ACV)**. Esta nueva competencia está al servicio de los países para integrar a su gestión interna, así como a la oferta comercial de clientes municipales e industriales.

Este proyecto permitirá:

- Analizar distintos impactos ambientales con enfoque "Ciclo de Vida del producto o servicio"
- Realizar eco-etiquetaje
- Comparar procesos y tecnologías mediante distintos escenarios
- Estimar la Huella Hídrica

RSC

México
EVALUARSE PARA PROGRESAR: PROACTIVA MÉXICO CALIFICADA AAA ESTABLE POR BMJ

Dando continuidad a los procesos de evaluación externa en RSC que la empresa inició en el año 2008, la agencia de calificación extra-financiera BMJ Ratings ha realizado este año una actualización de la evaluación de nuestra empresa en México, y cuyo resultado ha sido más que satisfactorio: AAA estable.

Este resultado supera a la nota obtenida en año 2008 (AA+), y revela un aumento del nivel de compromiso y entusiasmo con los temas de Responsabilidad Social Corporativa, tal como ha quedado evidenciado en las conclusiones del informe (disponible en la intranet del Grupo).

La evaluación cubre los ámbitos del medio ambiente, los recursos humanos, la función comercial, las compras y la subcontratación, con la sociedad civil y con la gobernanza.



Lidia Pérez, Gerente de Calidad y Seguridad y Coordinadora RSC de Proactiva México

"Vivir la RSC desde nuestras actividades"

La convicción de que la Responsabilidad Social Corporativa va más allá de una buena gestión empresarial y de actividades filantrópicas, fue el reto que movió a Proactiva Medio Ambiente México a alcanzar un hito importante en el rango ≥ 90 y con tendencia estable, gracias a su calificación AAA.

El avance en RSC se inició con la identificación de las Buenas Prácticas, con su difusión y la participación de los colaboradores en temas de RSC, así como con la sistematización de las actividades del área, para poder medir los resultados, e incluir la mejora continua en los proyectos.

El esfuerzo emprendido por los equipos de México tuvo su punta de lanza en la ética empresarial, a través de la divulgación de la declaración de valores, el posicionamiento del compromiso ético, medioambiental y social en el personal, y su extensión a los principales grupos de interés.

La calidad de vida en el entorno laboral fue también pilar fundamental de este progreso, pues derivó en la integración de mecanismos y políticas para el desarrollo de los colaboradores, su integración en el mantenimiento y mejora del sistema de gestión ambiental, su sensibilización en materia de seguridad, la evaluación del clima laboral y la puesta en marcha de campañas internas de seguridad, salud y medio ambiente, así como la definición del mapa de grupos de interés y la utilización de herramientas corporativas para la gestión de las compras responsables y el fortalecimiento del control de proveedores y subcontratistas.

La búsqueda constante de soluciones a los retos de la RSC ha marcado la evolución de Proactiva Medio Ambiente México, y el compromiso de los colaboradores ha sido el motor de los cambios hacia la buena práctica permanente, tal como lo ha calificado BMJ Ratings en su última auditoría.

RRHH

NUEVA GUÍA DEL EXPATRIADO/A



Con el fin de preparar el proceso de expatriación de los trabajadores del Grupo Proactiva Medio Ambiente, la Dirección de Recursos Humanos ha elaborado y puesto a disposición "la Guía del expatriado/a". Esta guía recoge información general sobre los 8 países donde está presente Proactiva Medio Ambiente, sus operaciones y actividades, así como consejos prácticos y recomendaciones para acompañar al trabajador expatriado y a su familia en el proceso de instalación e integración en su nuevo país y lugar de trabajo.

Para cualquier consulta contactar:
RRHH@proactiva.es

PREMIOS Y RECONOCIMIENTOS

Argentina
ESCOBA DE PLATA PARA PROACTIVA EN AVELLANEDA



Proactiva y la Municipalidad de Avellaneda han recibido el premio "Escoba de Plata" por la campaña de comunicación "los Traga Mugre".

Se trata de una nueva edición del Concurso "Escobas de Plata®, Oro® y Menciones Especiales" realizado por la Asociación para el Estudio de los Residuos Sólidos (ARS), miembro nacional de la ISWA (International Solid Waste Association) y la Universidad ISALUD. Tras la deliberación, el jurado calificador ha considerado las soluciones sencillas, de fácil aplicación y de mayor aceptación por el usuario o la comunidad y cuyos efectos benefician a mayor cantidad de personas, como es el caso de "los Traga Mugre", una campaña de comunicación dirigida principalmente a los niños de las escuelas primarias, pero que alcanza a toda la población de Avellaneda, conformada por aproximadamente unos 360.000 habitantes.

Este galardón pone en evidencia el trabajo conjunto desarrollado en la gestión de los residuos, la limpieza y el aseo urbano.



Acerca de la campaña

Con la adjudicación a Proactiva Avellaneda del contrato de Prestación del Servicio Público de Higiene Urbana, el nuevo esquema de servicios se diseñó teniendo por meta la minimización de los Residuos Sólidos Urbanos y la mejora integral del mantenimiento y limpieza de los espacios públicos, incorporando como eje estratégico la participación de los vecinos y la sensibilización ciudadana.

Así nace la campaña de "los Traga Mugre", una acción de concientización inicialmente enfocada a los niños, e implementada en las escuelas que contó con el desarrollo de una campaña de comunicación masiva con tres personajes animados (a modo de caricatura y con historietas) y un concurso de manchas, para fomentar la participación de los niños en la creación de una cuarta mascota, e integrar la sensibilización sobre cuatro ejes fundamentales en el ciclo de recolección de residuos, como son: la limpieza de la ciudad, el cuidado del espacio público, la salud y seguridad de los operarios, y la separación de los residuos en origen.

La acción se dirigió también a la comunidad, a través de la realización de eventos públicos, entrega de trípticos, imagen en los camiones de recolección y la integración de los vecinos como jurados en el concurso infantil.



PREMIOS Y RECONOCIMIENTOS

Colombia
PROACTIVA COLOMBIA CONDECORADA POR EL CONGRESO



El Congreso de la República de Colombia, a través de su Presidente Armando Benedetti, ha concedido la Orden Civil al Mérito en grado de Comendador a Proactiva Medio Ambiente, en reconocimiento a la labor que realiza en el país en la prestación de servicios públicos domiciliarios, por haber logrado mejorar y regularizar los servicios de acueducto y alcantarillado en ciudades como Tunja, Montería, San Andrés Isla y Bogotá (a través de la operación de Tibitoc), y del mejoramiento y prestación del servicio de aseo en todos sus componentes en nueve ciudades del Valle del Cauca, Cúcuta y Bucaramanga, en las que opera actualmente.

Esta medalla, en el grado de Comendador, es el más alto reconocimiento que hace el Congreso a las personas y empresas que prestan una labor decidida para el crecimiento de Colombia y a favor de una mejor imagen de las ciudades y de la calidad de vida de sus habitantes.

CERTIFICACIONES

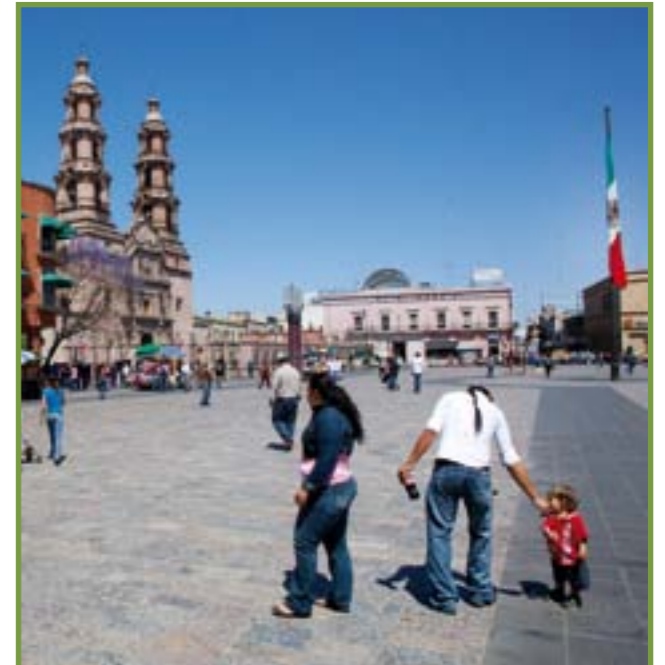
Colombia

Proactiva Oriente (Colombia) ha obtenido las certificaciones en las Normas Ambiental ISO 14000, Calidad ISO 9000 y Salud y Seguridad Ocupacional OSHAS 18000.

Asimismo, Proactiva Aguas de Montería obtuvo la Certificación Ambiental ISO 14000.

Con estas nuevas certificaciones Proactiva Colombia amplía su registro y se acerca a la meta prevista de certificar a todas sus empresas a final del año 2011.

Felicitaciones a todos los eco-activos implicados en este riguroso esfuerzo.



AGUASCALIENTES, SEDE DEL DÍA MUNDIAL DEL HÁBITAT 2011

Aguascalientes ha sido elegida la sede del Día Mundial del Hábitat 2011, en reconocimiento a su gestión urbana. En el año 2010 esta ciudad participó en la prueba piloto sobre "Guías Maestras para el acceso a los servicios básicos" organizado por UNITAR y ONU-Hábitat en colaboración con Proactiva Medio Ambiente y Veolia Environment. En reconocimiento a su gestión urbana la Organización de las Naciones Unidas realizará su ceremonia anual en esta ciudad para la entrega de premios sobre proyectos vinculados a la gestión urbana.

El tema a desarrollar en el Día Mundial del Hábitat 2011 será "Ciudades y Cambio Climático". Se organizarán actividades paralelas con expertos internacionales, nacionales y locales, con el objeto de analizar y reflexionar sobre estudios, proyectos y buenas prácticas destinadas a mitigar problemas globales, como el deterioro del medio ambiente, el uso racional de los recursos naturales y la sustentabilidad integral, con especial énfasis en energía limpia, mejora de la movilidad urbana, gestión de la producción industrial, los residuos y la aplicación de tecnologías y normas de construcción verdes.

M^a José Vera

Departamento de Administración Sede

La experiencia y el esfuerzo al servicio del Grupo



María José Vera forma parte del equipo de administración de la sede desde el año 2000, aunque desde el año 98 pertenecía al Grupo Générale des Eaux. Gracias a las diversas funciones ejercidas en los Departamentos de Consolidación y Control de Gestión, esta 'extremeña' ha podido conocer desde dentro 'cómo funciona la maquina'.

"En el transcurso de mi carrera dentro de Proactiva Medio Ambiente, he ejercido varias funciones y tenido la ocasión de trabajar en tareas muy diversas. Esto me ha permitido conocer, no sólo el funcionamiento del área de administración, uno de los centros neurálgicos de la sede, sino parte del trabajo que llevan a cabo los otros departamentos".

Desde gestión integral de facturas de acreedores y proveedores, conciliaciones bancarias, imputaciones internas, tramitación de impuestos, pasando por la contabilización de nóminas, cobertura financiera, gastos sociales..., el trabajo de María José es sobre todo poco monótono.

"Dado el tipo de tareas y la variedad de casos, puedo decir que no existe una jornada 'tipo' dentro de nuestro departamento. Eso hace que el trabajo cotidiano sea ameno, a pesar de que a primera vista pudiera parecer rutinario".

María José es consciente de la importancia del trabajo que desempeña junto a sus siete compañeros de equipo. "Tenemos una gran responsabilidad y debemos hacer el trabajo con rigor, cumpliendo plazos, normas y disposiciones internas de nuestras casas matrices. Trabajamos de manera muy coordinada para que 'el reloj' funcione de manera muy precisa", comenta María José.

Disfruto del compañerismo y del espíritu de colaboración. Creo que es un aspecto constructivo del trabajo

Pero hay también otros aspectos satisfactorios de su día a día: "Una de las cosas que más aprecio es la relación que tengo con la mayoría de mis compañeros en la sede. Disfruto del compañerismo y del espíritu de colaboración. Creo que es un aspecto constructivo del trabajo".

Por otra parte, valora la posibilidad de formarse y de conocer el trabajo de 'terreno'. "Durante estos años he seguido varias formaciones en materia contable, NICS, herramientas informáticas. Este es un aspecto fundamental para realizar nuestro trabajo y poder adaptarnos a los cambios legislativos, a los sistemas de control de nuestras matrices, a la adopción de nuevas herramientas de trabajo. Pero además de esto, aprecio las visitas de campo que hemos realizado a las plantas de agua y residuos operados en España por FCC. A pesar de realizar un trabajo administrativo, creo que es fundamental conocer el tipo de actividades y operaciones que gestionamos. Esto enriquece el trabajo y la manera de abordar nuestras funciones", concluye María José.

"SMART DRIVE"

Sistema de seguimiento de flota de vehículos en Proactiva Brasil

Con el fin de brindar un mejor servicio y fortalecer la gestión operativa del servicio de recolección, Proactiva Brasil implantó el programa "Smart Drive" en su flota de vehículos.

Monitoreo en tiempo real de su flota de vehículos

Desde enero de 2010, la flota de vehículos de Proactiva Brasil, en el estado de São Paulo, dispone del sistema Smart Drive, un programa que permite el seguimiento y monitoreo de todos sus vehículos en tiempo real, controlando una serie de parámetros clave para lograr las eficiencias en la gestión y dar un mejor mantenimiento a

la flota, como su localización, velocidad, temperatura del motor, duración de la batería, nivel de combustibles, intensidad de frenada, de aceleración, etc... El sistema está disponible on-line y cubre en la actualidad 83 vehículos, que van desde camiones de recogida, portacontenedores, hasta camionetas del servicio.



Todos los vehículos están representados, en tiempo real, en el mapa, según su estatuto: apagado, encendido y parado, encendido y en movimiento.



Régis Hahn, Director General de Proactiva Brasil, afirma: "El sistema incrementa, de modo significativo, nuestro control de las operaciones, con total transparencia para los conductores y utilizando criterios objetivos. Podemos así identificar y premiar a quienes desarrollan buenas prácticas de conducción y consiguen una buena eficiencia operativa".

Un sistema sencillo, pero eficaz y eficiente

El sistema consta de un módulo, conectado directamente al motor y a la batería del vehículo, que transmite informaciones por radio a una central. Cada conductor se identifica con una contraseña propia en el momento en que el motor se enciende o se apaga. Todas las informaciones relativas al uso del vehículo son archivadas durante unos 12 meses, permitiendo así monitorear las mejoras.

Como primera ventaja, podemos destacar que el sistema permite establecer alertas cuando, entre los valores predefinidos, uno de los parámetros supervisados falla.

Según D. Flávio Henrique, asistente de operaciones, quien hace el seguimiento del sistema, el principal beneficio en este aspecto es la seguridad de las operaciones: "Gracias al sistema, identificamos problemas que ni siquiera el conductor ha podido percibir. La temperatura del aceite sobrepasaba ¡los 150°! En este caso, conseguimos avisarle a tiempo para que se detuviera, evitando así mayores complicaciones".

El monitoreo de localización de los camiones proporciona, además, muchas informaciones a la empresa. Gracias al sistema

de GPS (Global Positioning System) se hace un seguimiento, a diario, de las rutas de recolección industrial en toda la región metropolitana de São Paulo, lo que representa aproximadamente 1.300 clientes. Con un análisis detallado de localización de cada uno de los vehículos y la frecuencia de servicio, es posible optimizar las rutas, ganando así más tiempo, eficacia, y ahorrando combustible. De esta manera es igualmente posible identificar automáticamente los clientes y lugares donde los conductores se detienen y el tiempo transcurrido en cada parada.



Los parámetros de conducción son monitoreados en tiempo real para mayor seguridad.



Educar y sensibilizar a los trabajadores

Gracias a este monitoreo del perfil de conducción (velocidad, frenadas, arranques bruscos, intensidad de conducción en las curvas, etc.), la empresa ha iniciado en paralelo un programa de sensibilización y reeducación de los conductores, con el fin de disminuir su agresividad al volante y promover la adopción de buenas prácticas, como la conducción defensiva, más segura, más eficiente y menos contaminante.

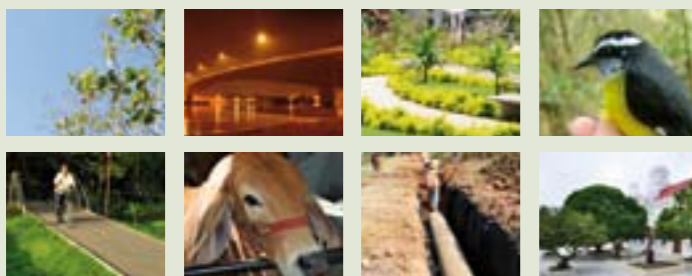


Ejemplo de una unidad mapeada en el sistema: en este caso, un relleno sanitario donde los camiones llevan los residuos recogidos.

MONTERÍA ADOPTA SU PLAN DE CAMBIO CLIMÁTICO

Plan Maestro
de Cambio Climático

Montería Ciudad Verde 2019



Cada vez son más las ciudades latino-americanas que apuestan por convertirse en “Ciudades Sostenibles”, una oportunidad para orientar su desarrollo bajo en carbono e introducir nuevas tecnologías en la gestión de sus servicios, y al mismo tiempo, una marca para competir con otras ciudades y atraer emprendedores, inversiones privadas y recursos públicos orientados al desarrollo local. En este contexto, los Planes de Cambio Climático son un marco estratégico de planificación y de desarrollo urbano. Montería es una de las ciudades latinoamericanas que ha adoptado su plan local de mitigación y adaptación al cambio climático.

15 Retos **26** Acciones

Tras la firma del Pacto de México, el acuerdo de Alcaldes mediante el cual más de 150 ciudades se han comprometido a reducir sus emisiones de Gases de Efecto Invernadero, Montería lanzó su proyecto “Montería Ciudad Verde 2019”. En este marco se llevó a cabo el Cálculo de la Huella de Carbono del Municipio, siguiendo las Directrices 2006 del Panel Intergubernamental sobre Cambio Climático (IPCC) y la adopción del Plan Maestro de Cambio Climático de la Ciudad, compuesto por **15 retos y 26 acciones** destinadas a reducir emisiones de gases de efecto invernadero en la gestión de los servicios urbanos, introducir tecnologías limpias, promover la preservación de recursos naturales y anticipar riesgos. Se trata de una visión integral de la ciudad, con un enfoque transversal dentro del cual se ha planteado el desarrollo de proyectos en el área del transporte urbano, la gestión de los residuos sólidos, el alcantarillado pluvial y el alcantarillado sanitario, entre otros.

Los Retos del Municipio

Gracias al análisis cruzado de los resultados de la Huella de Carbono y de los principales retos identificados por los distintos actores de la ciudad, se establecieron las 26 Acciones integradas en el Plan Maestro de Cambio Climático. Estas acciones corresponden a proyectos en curso analizados desde la perspectiva del cambio climático, así como a nuevos proyectos a desarrollar y ejecutar en un horizonte de 10 años.

La movilidad urbana, la sostenibilidad del sector agropecuario y el drenaje pluvial son los retos más acuciantes sobre los cuales el gobierno municipal actual ha emprendido acciones concretas. De igual manera, el Municipio atenderá de manera prioritaria otros sectores críticos para lograr un modelo de sostenibilidad local que contemple el manejo integral de los residuos sólidos urbanos, la eficiencia energética, el alcantarillado rural y la atención a las poblaciones en situación de riesgo.

“El Proyecto ‘Montería Ciudad Verde 2019’ nos ha permitido detectar oportunidades para orientar nuestros próximos 10 años hacia un desarrollo sostenible, bajo en carbono, respetuoso con el medio ambiente y garante de la calidad de vida de nuestros ciudadanos. Esta iniciativa es una oportunidad para introducir tecnologías limpias e innovaciones técnicas en la gestión de nuestros servicios urbanos, así como para consolidar nuestras políticas urbanas y fortalecer la infraestructura física del Municipio”.



Marcos Daniel Pineda García
Alcalde de Montería

La Huella de Carbono de Montería

Montería contó con el apoyo técnico de Proactiva Medio Ambiente para el cálculo de la Huella de Carbono. Siguiendo las metodologías del Panel Intergubernamental Sobre Cambio Climático (IPCC) Directrices 2006, se calcularon las emisiones de Gases de Efecto Invernadero del Municipio, tomando como año de referencia el 2009 y analizando los principales sectores y actividades del Municipio. El resultado fue de 1.239.247,94 toneladas de dióxido de carbono equivalente (CO₂eq), distribuidas entre los sectores de energía, agricultura, silvicultura y otros usos de la tierra (AFOLU); y residuos.

El sector que más contribuye con emisiones de CO₂eq es el sector AFOLU con un 73,30% (908.352,91 toneladas) del total de las emisiones del Municipio, lo cual se explica por la vocación agrícola y ganadera del Municipio. Seguidamente se encuentra el sector energía con el 18,90% de las emisiones totales (234.276,87 toneladas) y el sector residuos, el cual aporta el 7,80% restante (96.618,16 toneladas).



Resultados Huella de Carbono – Municipio de Montería 2009

RETOS Y ACCIONES DEL PLAN MAESTRO DE CAMBIO CLIMÁTICO DE MONTERÍA

El Plan Maestro de Cambio Climático "Montería Ciudad Verde 2019" se compone de 15 retos y 26 acciones orientadas a impulsar el crecimiento sostenible de la ciudad, así como a alcanzar los objetivos de mitigación y adaptación al cambio climático planteados: Reducir un 20% las emisiones de Gases de Efecto Invernadero y anticipar riesgos asociados al cambio climático y su potencial impacto sobre la población.

1 Promover la movilidad urbana sostenible

- Sistema Estratégico de Transporte Público (SETP)
- Corredores de circulación no motorizada – Red de Ciclovías
- Días verdes del transporte

2 Promover la eficiencia energética y el uso de energías renovables

- Implementación de medidas de eficiencia energética en instalaciones del Municipio
- Sustitución de bombillas en el alumbrado público
- Iluminación eficiente en edificaciones privadas
- Proyecto piloto de energía solar (Red de Escuelas Solares)

3 Fortalecer la gestión integral de los residuos

- Captación del biogás del relleno sanitario Proyecto MDL
- Promover la separación en la fuente y aprovechamiento de los residuos sólidos urbanos
- Promover la adopción de marcos regulatorios - Comparendo Ambiental

4 Saneamiento básico y agua potable para todos

- Aumento de la cobertura de alcantarillado sanitario urbano y agua potable rural

5 Promover la construcción sostenible

- Revisión de la normativa urbana adaptándola a criterios de sostenibilidad

6 Promover la responsabilidad ambiental en las empresas públicas y privadas

- Promover la Producción y el Consumo Sostenible en el sector empresarial

7 Desarrollo agropecuario sostenible

- Implementación de sistemas Silvopastoriles
- Tratamiento y valorización del estiércol
- Rehabilitación de suelos degradados y difusión de tecnologías para el manejo de pasturas
- Capacitación en prácticas agropecuarias sostenibles



8 Alcantarillado pluvial para la ciudad

- Plan Maestro de Alcantarillado Pluvial

9 Anticipar y adaptarse a las consecuencias del cambio climático

- Plan Municipal para la Gestión del Riesgo

10 Proteger a las poblaciones asentadas en zonas inerables

- Reubicación de la población instalada en zonas de alto riesgo

11 Fortalecer la cultura ambiental ciudadana

- Educación y comunicación
- Eco-Barríos

12 Promover la conservación de los ecosistemas

- Plan de Manejo Ambiental de los Ecosistemas

13 Aumento de las zonas verdes

- Plan Maestro de Parques

14 Finalización del proyecto Ronda del Sinú

- Aumento de la extensión del parque Ronda del Sinú

15 Compensación de emisiones de gases de efecto invernadero

- Programa de reforestación

Preservar la biodiversidad: Responsabilidad de todos

América Latina es considerada la reserva natural por excelencia del planeta. En la actualidad cuenta con más del 60% de la biodiversidad mundial, gracias a sus diferentes climas y formaciones terrestres. La riqueza de su naturaleza contrasta, no obstante, con los numerosos riesgos a los que se expone, producto de la acción humana, de la degradación de espacios naturales como bosques y selvas y de los efectos vinculados al cambio climático, como aumentos de temperatura, sequías e inundaciones.



Proactiva Medio Ambiente está presente en zonas de alta densidad en biodiversidad. Por esta razón, procura realizar su trabajo con el debido cuidado de los espacios en los que interviene, atendiendo las normas ambientales vigentes y desarrollando de manera activa y voluntaria programas para preservar y proteger la biodiversidad de la zona.

Ya sea en Colombia, en Argentina, en Chile o en Ecuador, los colaboradores de Proactiva Medio Ambiente participan de manera comprometida en programas de reforestación y de preservación de las especies locales.

Mundo Proactiva recoge algunos testimonios.

Santiago Poniente: REFORESTAR Y PRESERVAR LAS AVES EMBLEMÁTICAS



Rafael Parra, Ingeniero de Control Ambiental del Relleno Sanitario

El Relleno Sanitario Santiago Poniente (RSSP) operado por Proactiva Chile, ocupa un predio de 300 hectáreas de una zona rural de la comuna de Maipú, situada en el sector poniente de la ciudad de Santiago de Chile, donde históricamente los cultivos y crianza de animales impactaron fuertemente el entorno. Por esta razón, desde el inicio de las operaciones del Relleno Sanitario se ha llevado a cabo un cuidadoso trabajo de preservación de las especies nativas.

Rafael Parra, Ingeniero de Control Ambiental del Relleno Sanitario, explica cómo se llevan a cabo las distintas iniciativas de protección de la flora y la fauna llevadas a cabo por la empresa: "Proteger la flora y fauna dentro de nuestras instalaciones forma parte integral de la operación del Relleno Sanitario. Es una parte en sí misma de nuestra gestión. A la fecha de hoy hemos ejecutado 13 campañas de monitoreo de la fauna vertebrada terrestre con el propósito de recabar información sobre las diversas especies que se encuentran en el área, como aves, reptiles y mamíferos, monitorear su evolución conforme avanza el proyecto con miras a favorecer su cuidado. En ese mismo sentido, hemos establecido un área de protección correspondiente a un espinal denso (*acacia caven*), con presencia de árboles

y arbustos, como quillayes o baccharis, típicos de la zona. Nuestro objetivo es preservar las especies existentes y promover su aumento mediante programas de reforestación".

Además de la zona de protección, se está ejecutando un plan de reforestación hasta ahora consolidado en 25 hectáreas, con una densidad de 3.000 plantas por hectárea, destinadas a compensar las construcciones realizadas para el desarrollo del proyecto, mientras que en paralelo se está trabajando, en conjunto con la Facultad de Ciencias Forestales y de la Conservación de la Naturaleza de la Universidad de Chile, en un plan de identificación de las formaciones vegetales de importancia ecológica y prioritarias para un futuro enriquecimiento, así como las zonas de interés para el desarrollo de actividades que aumenten la disponibilidad de recursos para la fauna, cuyo desarrollo esté limitado.

Por último, conviene destacar el programa de preservación del águila, un ave emblemática de la zona andina en peligro de extinción. "Nuestro compromiso es total. La gestión del Relleno Sanitario debe ser ejemplar en términos operativos y ambientales y trabajamos cada día para que así sea", concluye Parra.

Sierra Chiquita UNA "RESERVA NATURAL Proactiva"



Liliana Morelo (en el centro) lidera el proyecto en Montería

"El proyecto de **Preservación de Sierra Chiquita** es un proyecto emblemático de participación voluntaria de la empresa privada en el cuidado de la biodiversidad".

Para Lilia Morelo, Jefe del Sistema Integral de Proactiva Aguas de Montería, conciliar la preservación de la biodiversidad con el progreso humano, según criterios de sostenibilidad, es una necesidad mundial y local. Por esta razón lidera con entusiasmo el proyecto de preservación de la biodiversidad que de manera voluntaria ha puesto en marcha Proactiva en el Cerro de Sierra Chiquita, en Montería, zona privilegiada por presentar una gran diversidad de ambientes y especies y donde además se ubican las Plantas de Tratamiento de Agua Potable que proveen el 80% del agua que va a la ciudad.

Liliana Morelo explica: "las plantas de tratamiento de agua potable de Sierra Chiquita se encuentran rodeadas de vegetación de Bosque Seco Tropical. Al estar ubicadas en pleno casco urbano de la Ciudad de Montería, se constituye en un refugio para buena parte de la flora y fauna propia de este ecosistema. De aquí la importancia que tiene el realizar la caracterización ambiental de esta zona, de definir su estado de conservación e identificar sitios que requieran de reforestación y restauración ecológica; todo esto con el fin de asegurar la persistencia de las especies nativas que dependen de este bosque".

Para el estudio de caracterización de la biodiversidad de la zona se ha implicado a los trabajadores de la empresa y establecido una alianza con biólogos expertos de la Universidad de Córdoba, quienes durante seis meses, y a través de muestreos en la época de lluvias y de sequía en las áreas de influencia de la planta de tratamiento de agua potable, han identificado y caracterizado las especies locales y elaborado fichas técnicas con una detallada descripción, utilidad e importancia ecológica de cada una de las especies habitantes de la zona; punto de partida para el diseño del plan de acción y monitoreo para preservación de las especies.

Los resultados del estudio detallan los métodos de muestreo específicos para cada grupo de especies. Se hallaron 61 especies de plantas, 21 especies de fauna edáfica (organismos del suelo); 10 especies de mamíferos, destacándose la familia de los murciélagos; 70 especies de aves, algunas de ellas muy susceptibles a desaparecer por causa de la intervención del hábitat y fragmentación de la vegetación; 12 especies de reptiles, 10 especies de anfibios, 19 especies de mariposas diurnas y 8 especies de escarabajos.

Es importante resaltar, comenta Lilia, que un tipo de mariposa hallada, *Morpho peleides*, de la especie *Morpho*, ha sido catalogada por los investigadores como indicadora de sitios no contaminados por la estrecha relación que presentan con fuentes de agua pura como arroyos, riachuelos y quebradas. A ello se adiciona según el estudio realizado, el adecuado manejo del agua potable en las plantas de tratamiento.

Sensibilizar a los trabajadores

Dentro del trabajo de caracterización de biodiversidad en la zona de las plantas de tratamiento de agua potable de Proactiva, Sierra Chiquita, se dictó un taller de seguridad industrial con operarios y trabajadores.

La capacitación consistió en una sensibilización sobre la biodiversidad en serpientes de Colombia, haciendo claridad sobre la importancia de su conservación y aspectos importantes de la biología de estos animales. Se hizo énfasis en el reconocimiento de serpientes venenosas y no venenosas y sus características y se hicieron recomendaciones acerca de la conducta y el comportamiento ante un accidente de mordida de serpiente y la aplicación de primeros auxilios.



Proactiva Medio Ambiente cuenta con varios proyectos de preservación de la biodiversidad entre los que puede mencionarse:

- En la Provincia de **Misiones (Argentina)**, zona de referencia por albergar las Cataratas de Iguazú, Proactiva llevó a cabo un proyecto de contabilidad y preservación de la flora y la fauna local, integrando de manera destacable las operaciones del relleno sanitario al paisaje natural.
- Proactiva Aguas de **Montería (Colombia)** ha iniciado de manera voluntaria un programa de protección de la biodiversidad en las zonas cercanas a las fuentes naturales de agua. Para ello, ha firmado un Convenio de Colaboración con la Universidad de Córdoba para inventario, caracterización y preservación de la biodiversidad local.
- En **Iperó (Brasil)**, en el marco de la operación del Relleno Sanitario se han destinado 62.90 hectáreas para reforestación, de las cuales 29.87 hectáreas son área de recuperación ambiental. El objetivo es plantar 36.218 plántulas de especies autóctonas, superando las exigencias de las normas ambientales locales.
- En el Relleno Sanitario **Santiago Poniente (Chile)**, la gestión de operación ha realizado la contabilidad de especies de la flora y la fauna, desarrollando un programa de reforestación en 25 hectáreas, con una densidad de 3000 árboles por hectárea y de conservación del águila, ave emblemática de la zona.
- En **Guayaquil (Ecuador)**, Interagua lleva a cabo un programa de reforestación llamado "Sembrar Agua", en colaboración con la Dirección de Medio Ambiente del Municipio de Guayaquil. En el marco de este proyecto se ha iniciado la siembra de 3.600 especies nativas de árboles en un total de 6 hectáreas. El programa tendrá una duración de 36 meses y un seguimiento posterior al proceso de reforestación.





“Cuando la biodiversidad da vida a mi ciudad!”

Proactiva Medio Ambiente ha asumido el compromiso y el reto de sensibilizar a niños y profesores de América Latina sobre el cuidado del Medio Ambiente. Este es el objetivo del Concurso **“Alrededor del Mundo”** organizado con el apoyo y la colaboración de *Veolia Environnement* y de numerosas Municipalidades y entidades educativas de América Latina.

“Alrededor del Mundo 2011” estuvo dedicado al tema del cuidado y preservación de la biodiversidad. Durante 6 meses se llevó a cabo un trabajo pedagógico en escuelas de 8 países de América Latina, alcanzando a aproximadamente 25.000 niños. Un jurado local en cada país seleccionó los mejores dibujos e historias y designó a los ganadores.

El premio internacional consistió en un viaje de descubrimiento de la biodiversidad presente en las cataratas de Iguazú (Brasil y Argentina) y en las reservas naturales de la zona. 8 Niños y 8 profesores de Argentina, Brasil, Colombia, Chile, Ecuador, Perú, México y Venezuela fueron los elegidos por el Jurado.

El Acto de Premiación

La ceremonia de premiación se realizó en las instalaciones del Jardín Botánico de Sao Paulo, y contó con la participación de algunas personalidades, entre las que se destacan: el Prefecto de Iperó, Marco Antonio Viera de Campos; la Primera Dama, Tarcila Maria Zalla de Campos; el Vice-Prefecto Vanderlei Polizeli; el Secretario de Medio Ambiente Willy Zucker; y en representación del Prefecto de Sorocaba, Vítor Lippi, la Secretaria de Medio Ambiente, Jusara de Lima Carvalho; Régis Hahn, Director País en Brasil, Janis Rey, Directora de Comunicación y Responsabilidad Social Corporativa del grupo Proactiva, Denis Augusto Afonso, y la Directora del Jardín Botánico, Dra. Vera Bononi.

¡El sueño de conocer las Cataratas de Iguazú se hizo realidad!

Los 8 niños ganadores de la Campaña Educativa Internacional “Alrededor del mundo 2011”: Solange Villasanti, de Argentina; Amanda Souza, de Brasil; Victoria Navarro, de Chile; Jaime Mena, de Colombia; Anggy Anchundia, de Ecuador; Carlos Palma, de México; Nikitza Pantoja, de Perú; y Oriana Zambrano, de Venezuela; y sus respectivos maestros, tuvieron la fortuna de admirar la riqueza de Biodiversidad contenida en las Cataratas de Iguazú, en el Parque das Aves en Brasil, y por el lado de Argentina, en la Reserva de Animales Güira Oga, donde exploraron la fauna en protección y también compartieron con el Ministro de Cultura y Educación, Ciencia y Tecnología del Gobierno de la Provincia de Misiones, Ing. Luis Arnaldo Jacobo.

Jaime Mena, de Colombia:

“Es la primera vez que salgo de mi país. De los animales que he visto me ha gustado mucho el tucán, por los coloridos y su gran pico”.

Anggy Anchundia, de Ecuador:

“Me ha gustado mucho ver a las tortugas, porque es una de las especies que está en peligro de extinción”.



En la foto de arriba, los niños premiados acompañados de sus profesores, de izquierda a derecha: Amanda (Brasil), Nikitza (Perú), Anggy (Ecuador), Victoria (Chile), Oriana (Venezuela), Solange (Argentina), Jaime (Colombia) y Carlos (México). Debajo durante su viaje a las Cataratas.

EMPRESA Y COMUNIDAD: Una ecuación ganadora



INTEGRACIÓN DE LAS COMUNIDADES A LA OPERACIÓN

EL CASO DE Biogás doña Juana

Biogás Doña Juana (Colombia), empresa encargada de captar y valorizar el biogás del Relleno Sanitario Doña Juana (Bogotá), ha llevado a cabo un proceso de reclutamiento de jóvenes procedentes de los barrios cercanos a la operación, con el fin de capacitarlos en la técnica de instalación de las redes de captación del biogás e integrarlos al personal del contrato.

Biogás Doña Juana capacita a vecinos de Mochuelos y les integra a la operación

Con el arranque de las operaciones de la Planta de Biogás de Doña Juana en Colombia, en diciembre de 2008, surgió la necesidad de contratar mano de obra para el campo de extracción de gas, requerimiento que condujo prontamente a los directivos del proyecto a explorar la posibilidad de reclutar habitantes de las zonas cercanas a las instalaciones de la empresa.

Es así como inician labores los primeros 12 trabajadores de la empresa, habitantes del sector Mochuelos, de la comunidad de Ciudad Bolívar, quienes a pesar del precario nivel educativo, algunos apenas habían concluido la escuela primaria y unos pocos el bachillerato, se ofrecieron para trabajar y se comprometieron con el proyecto.

Pero la historia de estos habitantes de Mochuelos no se quedó en una relación laboral con Biogás Doña Juana, sino que trascendió a la capacitación en un oficio muy específico y técnico, como lo es el pegado especial de las tuberías de polietileno alta densidad para conducción de Biogás, para lo cual fue requerido un curso teórico-práctico básico dirigido por la empresa Extrucol (proveedor de tubería), sobre el manejo de equipos para la termofusión, inicialmente prestados por esta empresa.

Una vez completada la primera fase de formación, los directivos de Doña Juana no dudaron en comprender que la capacitación era estratégica para el buen desempeño de los operarios, aprobando la contratación de un experto de GRS VALTECH, quien dirigió durante unos tres meses la capacitación en técnicas de pegado de polietileno alta densidad y en la construcción de montajes especiales para grandes y pequeños diámetros necesarios en la construcción de la infraestructura de transporte del biogás, una especialidad no conocida en Colombia, dado las diferencias en los montajes de la tubería PE utilizada en la instalación de redes para gas natural.

Fue entonces cuando estos hombres se convirtieron en especialistas en:

- Alistamiento de plancha reductora
- Preparación y reparación de orificios
- Preparación de soldadura y conexiones en T
- Terminación con extrusora
- Desbastado
- Manejo de la máquina de termofusión
- Instalación y soldadura de punto de muestreo
- Preparación de la conexión de cabezales de pozo

La formación brindada a los operarios, habitantes de una comunidad deprimida de Mochuelos, fue un valor agregado para Biogás Doña Juana, pero muy especialmente para ellos mismos, pues al asimilar con entusiasmo el conocimiento y práctica recibida, y como consecuencia de su vinculación laboral con la empresa, vieron consolidada una mejora en la calidad de vida de sus familias.

No obstante, Biogás Doña Juana tampoco se conformó con brindarles formación para que hicieran bien su trabajo, sino que ofreció un auxilio educativo para que los operarios interesados en continuar sus estudios, en tres meses validaran un año académico de bachillerato, hasta completar la secundaria, con el compromiso de seguir apoyándolos en su formación hacia una carrera técnica.

Hoy se cuenta con satisfacción cómo dos operarios, especialistas en pegado de polietileno, de 35 y 37 años de edad, próximamente se graduarán como bachilleres, y al ser conscientes del famoso refrán “nunca es tarde para aprender”, ya están soñando con hacer estudios técnicos y seguir desarrollándose dentro de la compañía.

La vinculación y compromiso de estos operarios con la empresa es más que evidente y sigue trascendiendo, pues a pesar de que Biogás Doña Juana en este momento no tiene vacantes para otros habitantes de la zona, con mucha frecuencia desfilan padres de familia en busca de una oportunidad como ésta para consolidar una mejora en su vida.





Formación permanente

Biogás Doña Juana espera en un futuro muy cercano ampliar los campos de formación en temas fundamentales de las operaciones de la planta, pues al término de la garantía de los equipos de alta tecnología, les tocará operarlos, programarlos y darles el mantenimiento adecuado para garantizar la continuidad de su funcionamiento.

Esta empresa del grupo Proactiva Medio Ambiente se preocupa por su gente y se esfuerza por mantener un ambiente de trabajo positivo, basado en el diálogo participativo y en acompañamiento social permanente con sus trabajadores, a fin de impulsar su crecimiento y desarrollo, de acuerdo a la visión estratégica. ■

LECTURA DE MEDIDORES:



¡UN SERVICIO EN MOVIMIENTO!

Llevar a cabo un servicio de manera eficiente, protegiendo el ambiente que nos rodea y promoviendo el bienestar y la salud de los trabajadores, es siempre posible. Proactiva Medio Ambiente CAASA comparte con los lectores de Mundo Proactiva su experiencia social y ambiental en uno de los servicios del área comercial: la lectura de medidores.



Un servicio clave de la gestión comercial

Proactiva CAASA lleva a cabo diariamente y a lo largo del mes, la toma de lectura de los medidores del servicio comercial del agua potable en los domicilios urbanos, que suman aproximadamente 230 mil en todo el Municipio de Aguascalientes, México.

Se trata de un servicio necesario para establecer la correcta facturación, así como para promover el uso racional del recurso agua, llevado a cabo por 32 colaboradores del área de gestión comercial, quienes se desplazan por toda la ciudad en bicicletas proporcionadas por la empresa para desempeñar sus funciones. “Un servicio económico, eficiente y eficaz para la empresa y para nuestros clientes, saludable para los trabajadores y respetuoso con el medio ambiente” en palabras de Miguel Acosta Herrera, Jefe de Lectura y Reparto.

Rutas programadas con seguridad

Apertrechados en sus bicicletas y con todos sus implementos de seguridad al día, como cascos, camisetas y mochilas con cinta reflectante, estos “lecturistas” se desplazan por toda la ciudad para realizar la correcta lectura de los medidores y atender a los usuarios del servicio. Una práctica para la cual cada trabajador debe poseer condiciones físicas validadas por exámenes médicos realizados de forma periódica.

Respetando la dinámica de la facturación y cobranza, se establecen las rutas de visita, así como las inspecciones intra domiciliarias, haciendo recorridos en bicicleta tanto para el servicio de lectura o entrega de recibos, como para la atención de dudas, la orientación a los usuarios y la revisión de tomas de agua o descarga sanitaria.

Todos los lecturistas son sometidos a revisiones de colesterol, triglicéridos, presión arterial, entre otras pruebas; y participan en las diversas campañas de prevención sobre adicciones, salud reproductiva, vacunación, inspección ocular. En muchos casos, gracias a su condición física, se involucran en campañas internas de donación de sangre.

“A nuestro juicio, se trata de un servicio con múltiples beneficios, señala Julián Lili, Jefe de Gestión Comercial de CAASA. En primer lugar, nos ha permitido responder a una necesidad del servicio, pues la configuración de la ciudad nos exigía diseñar un plan de movilidad eficiente para acceder a zonas con vialidad angosta, como el centro histórico, los condominios verticales y los andadores, cuyo acceso es difícil a través de otros medios. Asimismo, nos ha permitido mantener un contacto directo y personal con nuestros usuarios, al atender dudas durante los desplazamientos y visitas. Por último, y me atrevería a decir que lo más importante por el impacto que tiene entre los trabajadores, los clientes

“ Un servicio económico, eficiente y eficaz para la empresa y para nuestros clientes, saludable para los trabajadores y respetuoso con el medio ambiente ”

y usuarios, nos ha permitido promover prácticas de higiene de vida saludables, gracias al uso diario de la bicicleta y a los controles médicos realizados de manera rutinaria entre los trabajadores, así como promover hábitos ambientalmente respetuosos, al evitar el

consumo de combustible en los desplazamientos intraurbanos y las emisiones de gases contaminantes que estos generan”, concluye Lili.

Está claro que en el trabajo se puede ser eficaz, saludable y amigable con el medio ambiente. ¡Todo al mismo tiempo!



Datos clave:

Promedio total de entrega diaria de recibos: **11.500** boletas

Lectura y entrega de recibos: entre **250 y 350**

21 Integrantes para entrega de recibos y lectura de medidores

Trayecto promedio individual en bicicleta: entre **10 y 20** km diarios

7 Integrantes para entrega de recibos

4 Integrantes para rescate de lectura (cuando por algún motivo hay duda o incongruencia de registros)

Mantenimiento periódico a sus bicicletas rodada Rin 26” de montaña

TALENTOS Y COMPETENCIAS



Programa Talentos 2011

“Alto compromiso y participación, ilusión por aprender, humildad ante las mejoras y dinamismo para asimilar lo aprendido”, son características que a juicio de Marta Sigüero, Directora de Recursos Humanos de Proactiva Medio Ambiente, definen la experiencia de la primera semana de formación del Programa Talentos 2011, realizada en el mes de junio en Brasil, y cuya iniciativa está destinada a formar a jóvenes del grupo con potencial, compromiso y entusiasmo, y que han demostrado una clara identificación con la organización, así como ciertas capacidades para, en un momento dado, asumir responsabilidades.

Para el mes de enero de 2012 está prevista la segunda semana de formación y la cita será en Perú, donde se profundizará sobre la actividad Agua, y se seguirá trabajando sobre el desarrollo de habilidades personales y profesionales, sobre el análisis y estudio de temáticas de empresa, y se mantendrá la metodología de entrevistas con directores, mesas redondas y actividades de integración, así como la visita a instalaciones operativas.



Programa Talentos 2011

Una experiencia que motiva al cambio

Juan Carlos Bernal, Subgerente de Distribución en Interagua y participante de esta formación, es de los que cree en la importancia de conocer cómo Proactiva apuesta al futuro a través de programas de capacitación, impulsando el crecimiento laboral y personal. "La oportunidad recibida me permitió conocer gente maravillosa, tener una visión más amplia de los diferentes negocios que lidera el Grupo, y motivarme a aportar más al futuro de la organización".

Rocío Martínez, Gerente de Comunicación y RSC de Proactiva Venezuela, considera este programa como una gran oportunidad que le ofrece la empresa. "Espero aprender y aprovechar al máximo esta oportunidad. De igual manera, compartir ideas, conocimientos y experiencias con mis compañeros. Creo que es un proceso muy constructivo tanto desde el punto de vista personal como profesional".



“Alto compromiso y participación, ilusión por aprender, humildad ante las mejoras y dinamismo para asimilar lo aprendido.”

Marta Sigüero,
Directora de Recursos Humanos
de Proactiva Medio Ambiente

Proactiva busca afianzar su liderazgo y asegurar la renovación de contratos con nuevas ideas

Después de una intensa semana de aprendizaje y práctica en liderazgo y comunicación, los 15 integrantes del primer grupo de Talentos Proactiva, se llevaron a sus respectivos países el compromiso de diseñar, con orientación de tutores corporativos, tres proyectos de desarrollo para Latinoamérica, relacionados con las alternativas de gestión para los rellenos sanitarios, las posibilidades de competir con grandes grupos latinoamericanos y los retos de la gestión comercial.

Entre los puntos claves que deberán explorar para la estructuración de los proyectos a presentar en Lima, Perú, el próximo mes de enero del 2012, se cuentan: la definición de los grupos estratégicos competidores, la contextualización política, económica, ambiental y social de los países de Latinoamérica, la definición de los actores locales y las oportunidades de estrategia que tiene Proactiva para los próximos 5 años, cuya meta de crecimiento estimada es, de un 50% en aguas y 50% en residuos.

Intercambio de experiencias con Diputada de Brasil

Como invitada especial en la primera semana de formación, estuvo la Diputada Nacional de Brasil Ángela Amin, quien compartió su experiencia con los participantes, así como su visión sobre la participación de la empresa privada en la gestión de soluciones a los servicios públicos, en apoyo a una administración pública moderna que debe manejarse por procesos, y con el establecimiento de indicadores de resultados, en contraposición a los modelos paternalistas y burocráticos que han acompañado la historia contemporánea de los países de Latinoamérica.



Visita al relleno sanitario de Florianópolis

El grupo de talentos aprovechó la semana de formación para visitar el Relleno Sanitario de Florianópolis, ubicado en el Municipio Biguaçu en la zona Tijuquinhas, donde se descargan entre 800 y 1.000 toneladas de residuos domiciliarios por día, y se capta el 70% del biogás para el proyecto MDL con dos chimeneas de capacidad máxima de 2.000 m³/h cada una.



Entre las conclusiones que mejor complementan los testimonios de los protagonistas de la primera semana de formación, podemos mencionar:

- “Fue una experiencia que motiva al cambio positivo y al crecimiento personal”
- “La dinámica fue participativa, intensa y muy enriquecedora”
- “Se rompieron paradigmas”
- “Nos ayudó a romper esquemas preestablecidos”
- “Fue una invitación a la apertura mental”
- “Significó un gran impulso para el desarrollo personal”
- “Estuvo signada por la práctica constante”
- “Y ahora significa un gran compromiso con Proactiva”



II Congreso RRHH

Este segundo Congreso de Recursos Humanos tuvo lugar del 24 al 26 de Mayo de 2011 en Guayaquil, Ecuador; y fue liderado por Marta Sigüero Azategui (Directora de RRHH) y Thomas Renard (Director de Desarrollo), en colaboración con William Seemuller (Director de RRHH Internacional Veolia) y Celeste Viteri (Directora de RRHH de Interagua). Se consiguió reunir a todos los Directores de Recursos Humanos del Grupo y al Gerente de PHSS junto con compañeros de Veolia, como Dulce Torres y Helena Trap-Holsen.

“RRHH impulsando el negocio”

Los Responsables de RRHH de Proactiva se unieron para intercambiar proyectos e ideas, creando así un espacio común de reflexión sobre el futuro de Proactiva, pues el mayor desafío de la gestión de RRHH es estar al servicio del negocio, planificando la estrategia del grupo e impulsando los recursos humanos, como parte esencial y clave del éxito del grupo.

Los principales temas que se trataron durante el congreso fueron:

Fortalecer PHSS

Una de las prioridades absolutas del Congreso y apoyada de manera unánime por todos los asistentes, es la de continuar fomentando acciones en esta área, con el objeto de seguir mejorando los índices / tasas de seguridad, así como el desarrollo de acciones específicas para inculcar los valores y la cultura de seguridad propia de Proactiva en todos los países, para lo cual se ha previsto que en el año 2011 se celebre la “Semana de la Seguridad”, con miras a potenciar la Cultura de Seguridad.

Movilizar la red – Mejorar la comunicación – “Sinergia en RRHH”

Somos un equipo remoto y nuestro principal reto es trabajar juntos para el desarrollo de los proyectos corporativos, pues ante un momento de crecimiento de la gestión en los RRHH, de mejoras, estamos pasando a una nueva etapa que requiere del trabajo de todos para vencer las distancias, movilizar y fortalecer la red a través de la utilización de las nuevas tecnologías (como foros o bibliotecas en línea), intercambiar proyectos, compartir mejores prácticas, políticas sociales etc.

Simplemente compartiendo lo que ya tenemos, avanzamos en el camino correcto. “Comenzamos con ilusión...hemos acabado con proyectos”.



La gestión de los Recursos Humanos



Entrevista con Thomas Renard, Director de Desarrollo y de Grandes Proyectos

¿Qué representan los Recursos Humanos para ti?

En los últimos diez años, nuestro Grupo se ha convertido en el actor de referencia en América Latina en los Servicios de Agua y Residuos y el empleador de más de 11.500 personas en ocho países, y este éxito ha sido posible gracias al compromiso de cada uno de ellos, y la Dirección de Recursos Humanos debe seguir acompañando este crecimiento.

¿Cómo hacerlo concretamente?

Debemos enfocarnos en tres ejes mayores: la formación para todos, la seguridad siempre y la promoción del desarrollo de nuestros empleados...

Empezando con la formación...

Proactiva tiene la ambición de proponer planes de formación adecuados a cada nivel de la organización; siendo el primer Programa de Talentos lanzado en Brasil y Perú o el Plan de Formación para Mandos Medios, tan importante como la sistematización de módulos de certificaciones de aptitudes básicas para todos nuestros operadores.

Este principio es la base de la definición de nuestro Plan de Formación para los tres próximos años. Las primeras reflexiones lanzadas para implementar un "Campus Proactiva", ubicado en América Latina, desarrollando colaboraciones con universidades técnicas y programas adecuados a las necesidades operacionales, es parte del ambicioso plan de formación que vamos a lanzar.

Seguido por la Prevención y la Seguridad

Para enlazar con el tema anterior, Proactiva dedica un esfuerzo especial en la formación para la prevención y la seguridad. El seguimiento y la medición precisa de nuestro desempeño, vía adecuadas herramientas tecnológicas, deben permitir implementar planes de acción específicos por contrato. La Seguridad no es negociable y la Semana de la Seguridad del 21 al 25 de noviembre de 2011 será la ocasión para recordarlo a todos.

“ RRHH debe estar al servicio del negocio cuidando siempre nuestros valores sociales ”

Y el Desarrollo de los individuos...

Nuestro Grupo debe garantizar el desarrollo y la equidad para todos. Este proceso pasa por una Dirección de RRHH que desarrolla procesos objetivos de selección, evaluación y promoción de los empleados. Para eso, la implementación actual de herramientas tecnológicas permite tener una organización más eficiente y un Grupo más competitivo.

¿Cuál es su visión del futuro de los Recursos Humanos en Proactiva Medio Ambiente?

El enfoque que queremos dar con Marta Sigüero, Directora Corporativa de Recursos Humanos y los ocho responsables en América Latina es acompañar la reflexión estratégica, estando al servicio del negocio, sin nunca olvidar nuestros valores.

Ningún contrato se gana sin un equipo humano atrás. El primer papel de la Dirección de Recursos Humanos es acompañar el crecimiento del Grupo. Nuestra responsabilidad hacia las mujeres y los hombres que forman parte del éxito del Grupo es clave y debemos cuidar nuestro capital humano para seguir adelante esta historia humana exitosa.

NUEVOS NOMBRAMIENTOS

Incorporaciones

ARGENTINA

Pablo Colmegna,
Responsable de Legales, Junio 2011

BRASIL

Pierre Casabonnet,
Gerente Técnico, Abril 2011
Sergio do Couto Bitencourt,
Gerente Relleno Sanitario Florianópolis, Julio 2011

CHILE

Rodrigo Rojas Aubry,
Jefe de Servicios Relleno Sanitario Santiago Poniente, Junio 2011
Leopoldo Lepe González,
Jefe de Mantenimiento, Agosto 2011

PERÚ

Alessandro Reginato,
Gerente General Consorcio Procom Agua, Mayo 2011

VENEZUELA

Juan Manuel Vila,
Gerente de Recursos Humanos Cotecnica la Bonanza, Mayo 2011
Luis Sáez,
Director Técnico del Relleno Sanitario de Cotecnica la Bonanza, Junio 2011

Promociones

Benjamín Tarelli, Coordinador Oficina Técnica, Proactiva Argentina, Mayo 2011
Rocío Martínez, Gerente de Comunicación y Responsabilidad Social (Venezuela), Mayo 2011
Carlos Hirschfeld, Responsable de Relaciones Laborales, Aesa Buenos Aires (Argentina), Mayo 2011
Freddy Villanueva, Responsable de PHSS, Deltacom (Argentina), Junio 2011
Leonardo Iriarte, Jefe RRHH, Aesa Buenos Aires (Argentina), Junio 2011
Patricia Bozo, Responsable País de Nóminas, Compensaciones y Beneficios, Proactiva Argentina, Junio 2011
Juan Manuel López Colín, Gerente Técnico División Aguas (México), Junio 2011
Mariana Beatriz Calderón Pico, Subgerente en el área de impuestos (Ecuador), Junio 2011
Regis Ouriques Pereira, Gerente Operacional Relleno Sanitario Florianópolis, (Brasil), Junio 2011
Emerson José Miola, Gerente Relleno Sanitario Ipero –SP, (Brasil), Junio 2011
Diego Ferreira Guimarães, Gerente Administración y Control de Gestión, (Brasil), Junio 2011
José Valter de Souza, Gerente Operaciones Barueri – SP, (Brasil), Junio 2011
Gisele Cristina Pinto, Subgerente facturación, Proactiva Serviços Ambientais Industriais (Brasil), Junio 2011
Alexandra Elena de Moraes, Subgerente comercial, Proactiva Serviços Ambientais Industriais (Brasil), Junio 2011

Bajas

Guillermo Muñoz, (México) Mayo 2011
Marco Antonio García, (México) Junio 2011
Ernani Luz Santa Rita, (Brasil) Junio 2011
Sergio Cruz, (Chile), Junio 2011
Alejandro Muñoz, (México), Julio 2011
Onésimo Constantino, (México), Julio 2011
Cruz Manuel Garrido (Venezuela), Julio 2011
Cecilia Agüero (Chile), Agosto 2011

Los “eco-gestos” cuentan...

SEPARAR Y RECICLAR



Reciclando las 3.000 botellas que caben en un contenedor de recogida selectiva se ahorran alrededor de 130 kg de petróleo y 1.200 kg de materias primas.

Tu puedes hacer la diferencia

